



Техническая инструкция  
01.12.2005

---

**Радио кодовая  
Клавиатура  
868 MHz**

**Адаптирован для российских климатиче-  
ских условий**



## 1. Описание изделия.

### Технические характеристики.

Частота сигнала	868,35MHz ± 200KHz
Электропитание	9V батарейки типа «крона»
Средний срок службы батарейки (10 активаций в день)	2 года
Потребляемый ток	<2μA
Класс защиты	IP54
Размеры	См. рис. 1
Диапазон рабочих температур	-20°C + 55°C
Подсвечиваемая клавиатура со светодиодами	
Клавиши при нажатии издают звуки	
3 радиоканала, 5ти символьный код доступа (PIN)	
1 прямая команда	

Радио клавиатура 868 SLH, совместимая с системой FAAC 868 SLH (стандартный радиоприемник FAAC), позволяет дистанционно управлять электронными устройствами.

Радио команды подаются только после ввода последовательности из 5 цифр от 0 до 9, которые должны соответствовать коду доступа (PIN), заводские установки 12345.

Если последовательность верная, то клавиатура издает долгий звук. Теперь Вы можете использовать 3 разных радио канала, соответствующих клавишам 1, 3 и A (Рис. 2). Каждый из 3 каналов активизи-

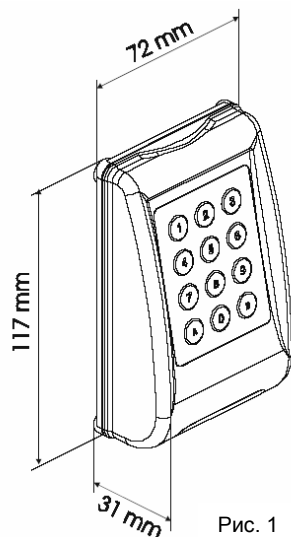


Рис. 1

руется на 3 сек. Четвертый канал, соответствующий клавише B, прямой, то есть ему для активации не требуется PIN – обычно он связан со звонком ворот

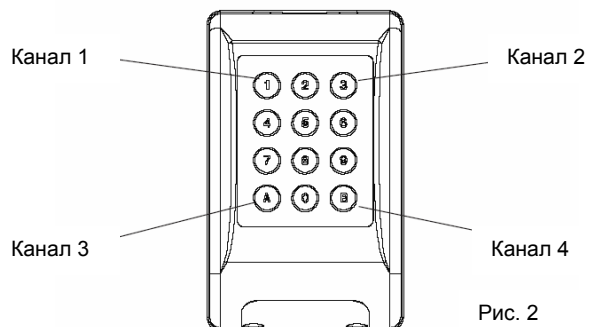
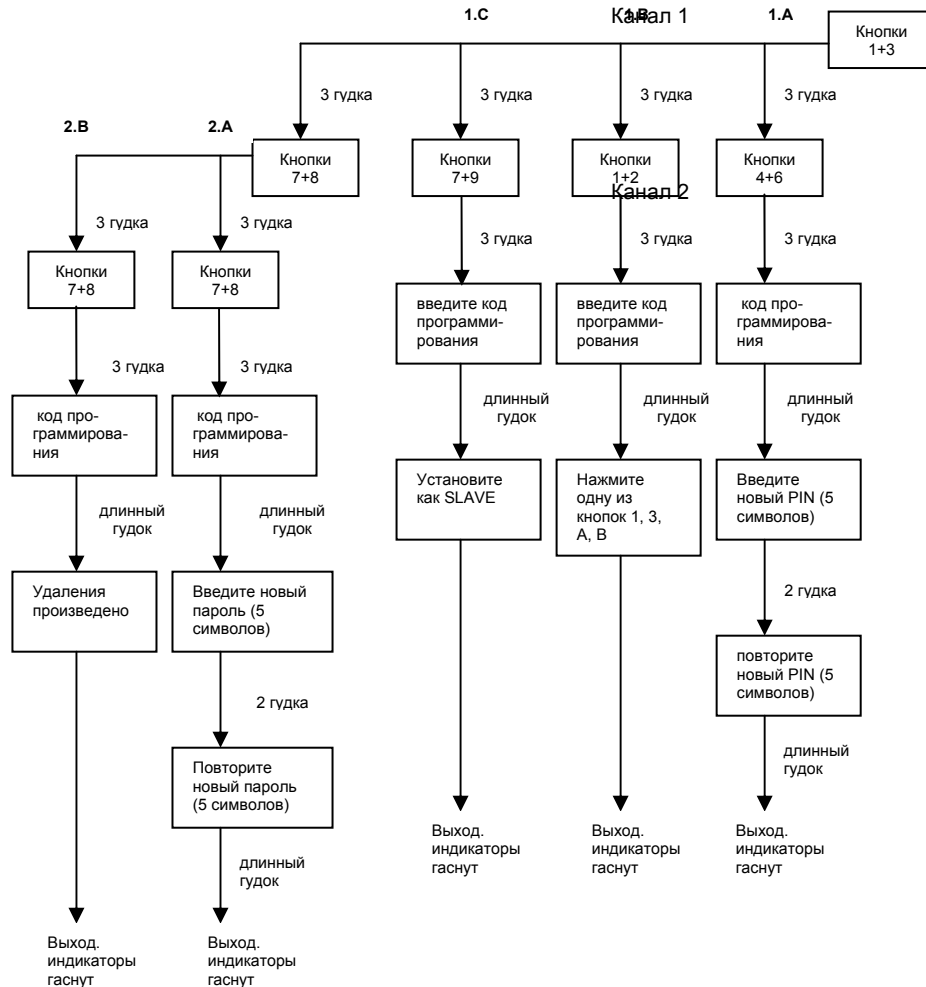


Рис. 2

Схема программирования.



или связью.

Короткий звуковой сигнал звучит при любом нажатии клавиши. После первоначального нажатия клавиши, клавиатура активируется на 10 сек (светодиоды горят), в это время можно войти в ее каналы. По истечении этого времени клавиатура сама выключается (светодиоды гаснут) и необходимо снова нажать клавишу, чтобы ее активировать.

Если вы начинаете вводить неправильную последовательность вы можете в любое время ввести правильный PIN, при этом не будет ошибки. Система позволяет максимум 3 попытки (15 нажатий клавиш) перед тем, как включит состояние защиты на 10 сек. В этом состоянии не может быть введен код, а каждое нажатие клавиши генерирует сигнал ошибки (4 последовательных звука). Правильный PIN код может быть набран по истечении 10 сек.

**ВАЖНО:** функции клавиатуры могут быть активированы только после введения правильного PIN и, следовательно, мы советуем Вам записать номер и хранить его в безопасном месте на случай необходимости.

## 2. Установка.

**Примечание:** ни в коем случае не открывайте клавиатуру, и устанавливайте ее только после того, как вы ее запрограммировали.

1. Прислоните клавиатуру к стене в месте предполагаемой установки, опустите ее на 5-10 см ниже и пометьте место для отверстия 1 для болта в центре клавиатуры.
2. Просверлите отверстие и закрепите болт 1, убедившись, что головка высывается на 3-4 мм.
3. Снимите нижнюю крышку, отвинтив болты 4.
4. Расположите клавиатуру напротив болта 1 (ссылка 5) и пометьте место крепления болта 2).
5. Просверлите отверстие и закрепите клавиатуру.

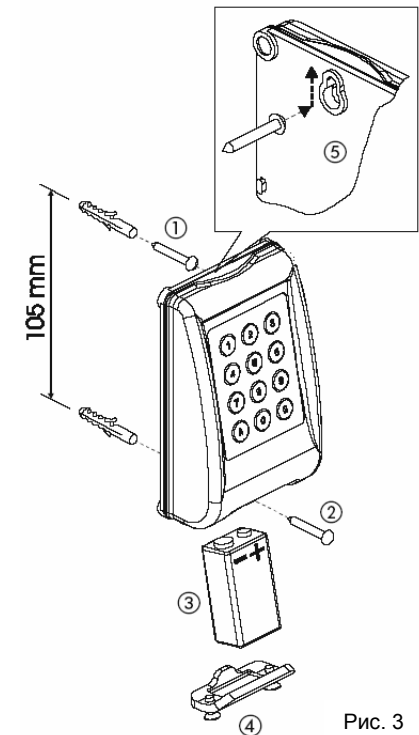


Рис. 3

6. Вставьте батарейку, соблюдая полярность (ссылка 3) и закройте нижнюю крышку, закрутив болты 4).

### 3. Программирование

Это устройство имеет два уровня программирования: первый с базовыми функциями и второй с дополнительными функциями. Процедура доступа в меню каждого уровня: комбинации двойного нажатия клавиш, удерживая ключ до тех пор, пока не услышите звук, и ввести пароль программирования.

Важно: до того, как пароль не будет изменен, необходимо использовать PIN для доступа в различные меню. В этой ситуации используйте 1 код (PIN) для доступа к радио каналам и программированию. Если пароль был изменен, используйте новый пароль для доступа к программированию и продолжайте использовать PIN код для доступа к радио каналам.

Например:

PIN = 12345 или XXXXX

Пароль = 12345

Код программирования = PIN

Код доступа к каналам = PIN

PIN = 12345 или XXXXX

Пароль =- УУУУУ

Код программирования = Пароль

Код доступа к каналам = PIN

#### Первый уровень программирования.

1а. Изменение PIN (заводская установка 12345)

1б. Копирование кода системы 4 каналов в другую клавиатуру (только для MASTER'a)

1с. Сделать из MASTER клавиатуры SLAVE (обратно нельзя)

#### Второй уровень программирования.

2а. Изменение пароля программирования (заводское значение = 12345)

2б. Удалить все коды (восстановить заводские значения PIN и пароля, перемешивая коды системы).

### 3.1. Запись кода клавиатуры в радиоприемник 868SLH.

Запись кода клавиатуры в радиоприемник 868SLH возможно, только если клавиатура типа MASTER (по умолчанию), в противном случае клавиатура выдает сигнал ошибки (4 последовательных звука).

Для того, чтобы передать код клавиатуры в радиоприемник 868SLH или на другую клавиатуру 868SLH, действуйте следующим образом:

4

- войдите в пункт 1.В меню до тех пор, пока не прозвучит долгий звук и удерживайте клавишу, которая Вам необходима, на клавиатуре:
- удерживайте клавишу обучения коду на плате радиоприемника. Затем проверьте, горят ли светодиоды платы в течение нескольких секунд до выключения. Это подтверждает, что код системы был сохранен.
- отпустите клавиши, которые были нажаты.

### 3.2. Обучение клавиатуры с пульта ДУ.

Код системы также может быть выучен с пульта ДУ.

Одновременно нажмите кнопки P1 и P2 на *master TX* пульте и отпустите их, когда индикатор замигает (через 1-2 секунды), нажмите и удерживайте клавишу, которая Вам нужна. Затем войдите в нужный Вам канал клавиатуры (введите PIN) и удерживайте клавишу этого канала, чтобы два устройства вошли в контакт. Проверьте, издает ли клавиатура долгий звуковой сигнал перед тем, как выключиться, чтобы подтвердить, что код системы был сохранен.